

HOTMOCK Simulator ユーザーマニュアル

ver. 3.5

2020-12

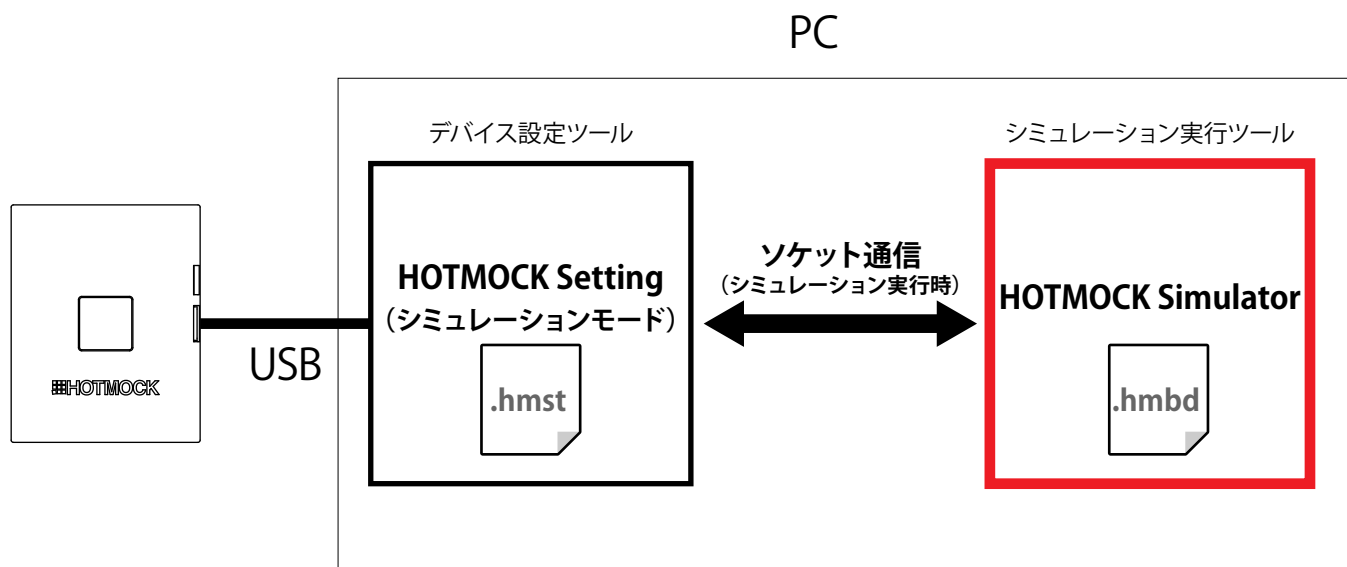
目次

1. ソフトウェア概要	2
2. HOTMOCK Simulator の使用	3
3. お問い合わせ先	7

1. ソフトウェア概要

1.1 概要

HOTMOCK Simulator は HOTMOCK Builder で構築したシミュレーション (.hmbd) を実行することができるソフトウェアです。



1.2 必要システム

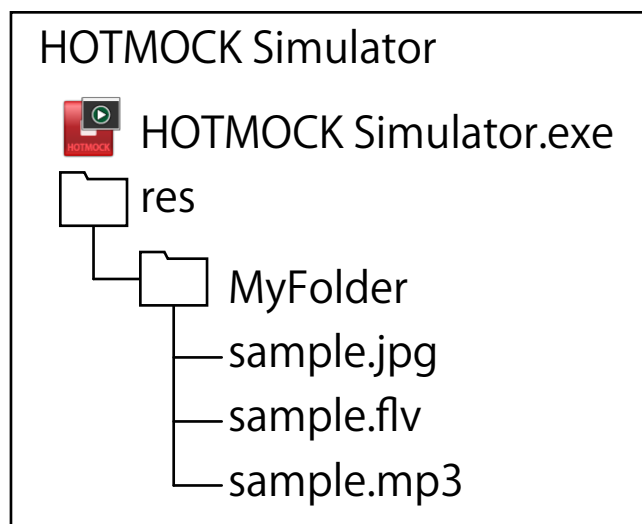
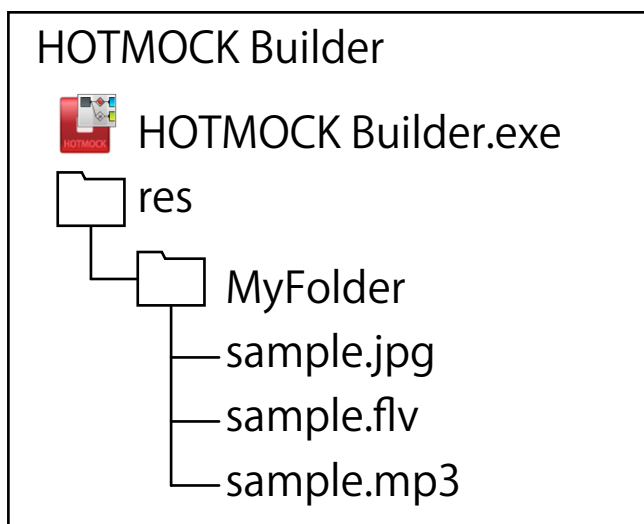
- Microsoft® Windows® 10
 - ※Starter Edition には対応していません。
 - ※Windows RT では動作しません。
- Microsoft® .NET Framework 3.5
- Microsoft® .NET Framework 4.0 または .NET Framework 4.5 以降

2.HOTMOCK Simulator の使用

HOTMOCK Builder でシミュレーション実行すると HOTMOCK Simulator が起動します。
HOTMOCK Builder をインストールしていない環境でシミュレーションを実行する場合は、HOTMOCK Setting および、HOTMOCK Simulator をシミュレーションを実行する PC へインストールし、HOTMOCK Simulator を直に起動して使用します。

2.1 シミュレーションの実行

- 1) HOTMOCK Simulator のライブラリフォルダ環境を HOTMOCK Builder と同じにします。
※HOTMOCK Builder.exe とライブラリフォルダとのディレクトリ関係と同じにします。
シミュレーションに使用する res フォルダ内容を HOTMOCK Simulator フォルダ内の res フォルダに複製します。

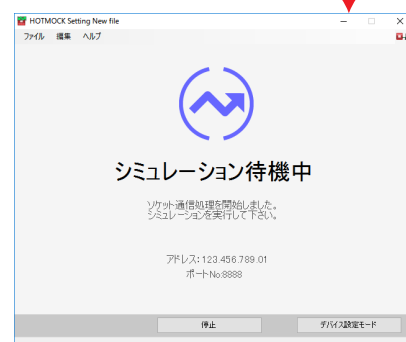


- 2) HOTMOCK Setting をシミュレーションモードにします。

- 3) 「HOTMOCK」フォルダ > 「HOTMOCK Simulator」フォルダにある、「HOTMOCK Simulator.exe」で起動します。

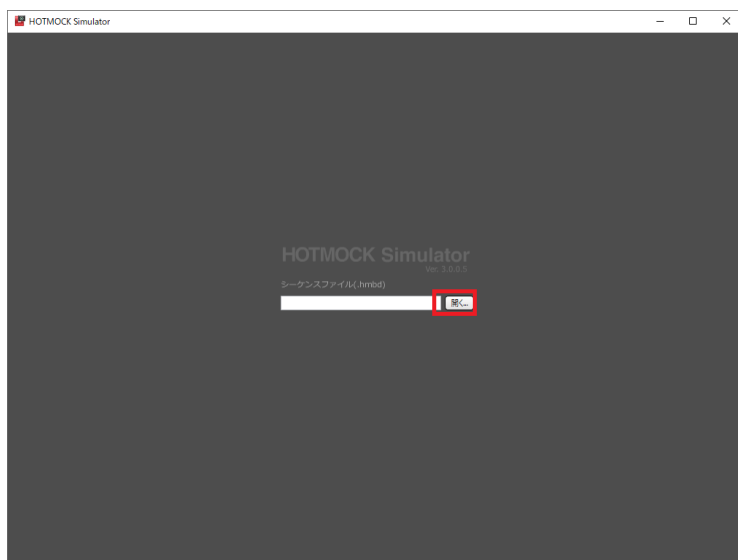


HOTMOCK Setting 画面

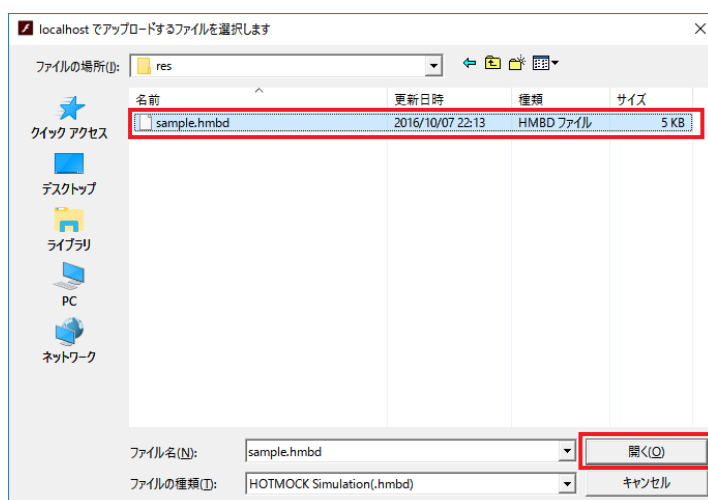


シミュレーション待機中

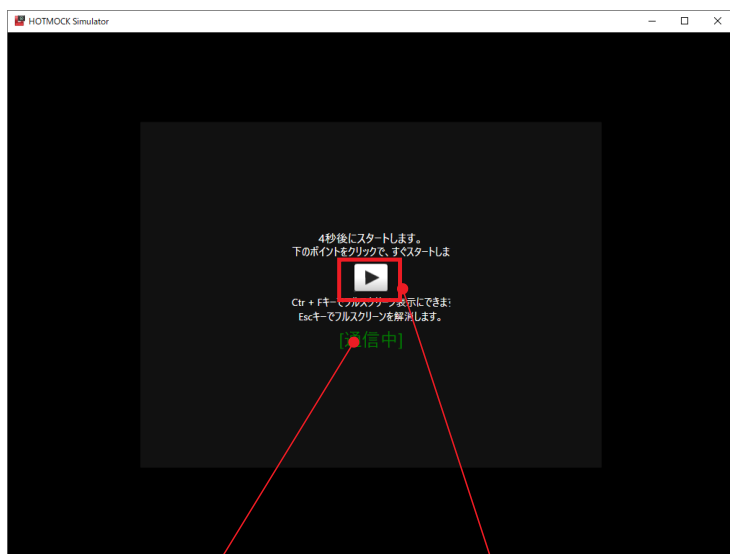
4) [開く] ボタンで、シミュレーションをする .hmbd ファイルを選択します。



※セカンドディスプレイなどで表示させる場合は、ウィンドウを表示させたいディスプレイに移動します。



6) 起動画面で開始ボタンを押すか、5 秒経過すると自動的に開始します。



ソケット通信状態

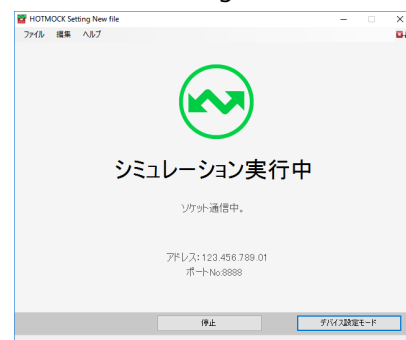
・開始ボタン

※「通信なし」の表示される場合は、

HOTMOCK Setting の状態を確認して下さい。

- 1) シミュレーションモードになっているかどうか。
- 2) 停止中かどうか。停止中の場合は、再度開始して下さい。
- 3) 他にシミュレーション実行しているウィンドウはないかどうか。

HOTMOCK Setting 画面



シミュレーション実行中

2.2 フルスクリーン化する

• Ctrl + F

でフルスクリーン表示できます。

フルスクリーンを解除するには、[Esc] キーを押します。

2.3 シミュレーションの終了

1) [x] ボタンで HOTMOCK Simulator を終了します。

3. お問合せ先

本製品に関するサポート情報は下記ページに掲載しています。
サポート情報にない不明点等は下記お問合せフォームでご連絡下さい。

サポート情報

<https://www.hotmock.com/support>

お問合せフォーム

<https://www.hotmock.com/contact>